

# Wirtschaftsdaten 2024

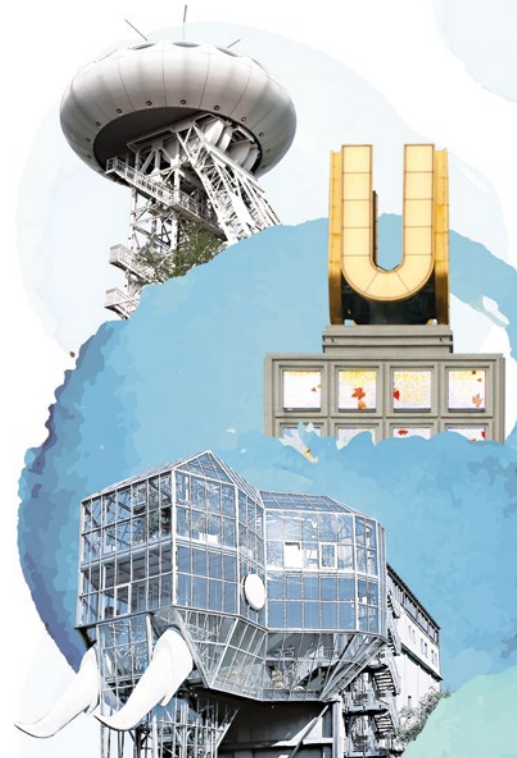
Zahlen, Daten, Fakten.  
Kompakt im Überblick.

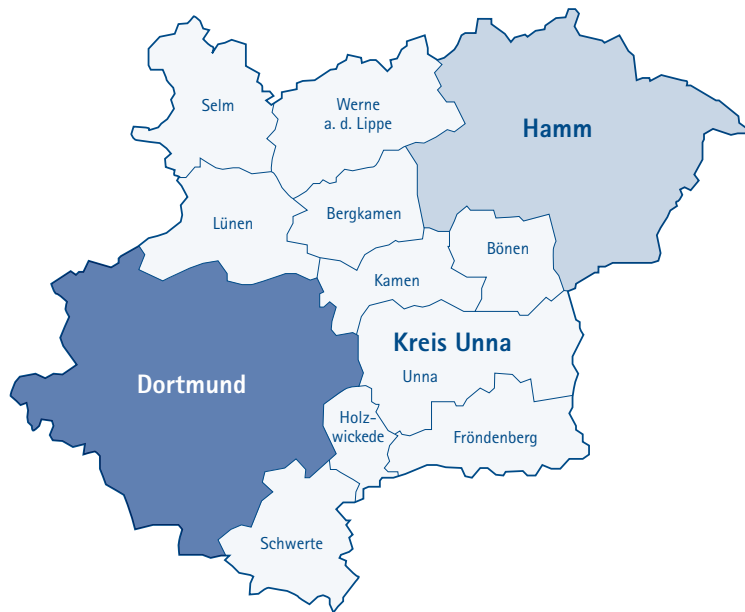


**IHK**

Industrie- und Handelskammer  
zu Dortmund

**IHK.** Die Wirtschaft.





# Die IHK zu Dortmund.

## Die Region.

Die IHK zu Dortmund ist die Interessenvertretung der gewerblichen Wirtschaft in den Städten Dortmund, Hamm und dem Kreis Unna. Die Wirtschaftsregion besteht aus einer vielschichtigen, mittelständischen Unternehmenslandschaft und hat sich zu einem Standort der Informations- und Kommunikationstechnologie, Handel und Logistik, Mikrosystemtechnik, Produktions- sowie Energietechnologie entwickelt. Eine Reihe von Großunter-

nehmen, insbesondere aus der Versicherungs- und Entsorgungswirtschaft runden das Bild ab. Insgesamt betreut die IHK über 59.000 Unternehmen aus den Bereichen Industrie, Handel und Dienstleistungen. Diese prägen das Gesicht der modernen Wirtschaftsregion Westfälisches Ruhrgebiet mit einer Bevölkerung von rund 1,2 Millionen Menschen auf einer Fläche von 1.049 Quadratkilometern.

# Der Inhalt.

Zahlen, Daten, Fakten.

01. **Bevölkerung**
02. **Erwerbstätige und Arbeitsmarkt**
03. **Sozialversicherungspflichtig Beschäftigte**
04. **IHK-zugehörige Unternehmen**
05. **Unternehmensinsolvenzen**
06. **Bruttoinlandsprodukt und Bruttowertschöpfung**
07. **Verarbeitendes Gewerbe**
08. **Einzelhandelskennziffern**
09. **Gemeindesteuern**
10. **Berufsausbildung**
11. **Weiterbildung**

## 01. Bevölkerung

	Bevölkerung am 31.12.		Ergebnisse der Bevölkerungsvorausberechnung <sup>1)</sup>	
	Bevölkerung insgesamt		Stichtag am 01.01.	
	2023	2022	2040	2050
<b>IHK-Bezirk Dortmund</b>	<b>1.175.679</b>	<b>1.173.032</b>	<b>1.139.268</b>	<b>1.127.183</b>
Stadt Dortmund	595.471	593.317	584.743	584.138
Stadt Hamm	180.761	180.849	174.219	171.515
Kreis Unna	399.447	398.866	380.306	371.530
Bergkamen	49.475	49.263	49.502	48.845
Bönen	18.239	18.438	17.233	16.651
Fröndenberg	20.450	20.548	19.535	18.936
Holzwickede	17.587	17.298	15.821	15.379
Kamen	43.001	43.058	40.248	39.017
Lünen	87.266	86.868	84.266	82.923
Schwerte	46.571	46.658	43.380	42.034
Selm	26.767	26.163	24.893	24.023
Unna	60.223	60.892	57.550	56.835
Werne	29.868	29.680	27.878	26.887

1) Ergebnisse der Bevölkerungsvorausberechnung

## 02. Erwerbstätige und Arbeitsmarkt

Wirtschaftszweige	IHK-Bezirk Dortmund		Stadt Dortmund		Stadt Hamm		Kreis Unna	
	2022	2021	2022	2021	2022	2021	2022	2021
Land- und Forstwirtschaft, Fischerei	1.700	1.700	300	300	300	300	1.100	1.100
Produzierendes Gewerbe	106.600	105.500	47.000	47.000	17.000	16.900	42.600	41.600
Handel, Verkehr, Gastgewerbe, Information und Kommunikation	170.500	166.400	94.800	91.800	22.500	22.700	53.200	51.900
Finanz-, Versicher.- und Unternehmensdienstleister, Grundstücks- und Wohnungswesen	111.200	109.500	71.700	70.000	12.300	12.500	27.200	27.000
Öffentliche und sonstige Dienstleister, Erziehung, Gesundheit	217.300	214.700	125.400	124.200	32.600	31.800	59.300	58.700
<b>Erwerbstätige insgesamt <sup>1) 2) 3)</sup></b>	<b>607.300</b>	<b>597.900</b>	<b>339.300</b>	<b>333.300</b>	<b>84.700</b>	<b>84.200</b>	<b>183.300</b>	<b>180.400</b>
	2023	2022	2023	2022	2023	2022	2023	2022
Arbeitslose <sup>2)</sup>	60.627	57.397	37.080	34.843	8.145	7.546	15.402	15.008
Arbeitslosenquote <sup>2) 4)</sup>	9,6	9,1	11,5	10,9	8,5	8,0	7,2	7,0

1) Erwerbstätige am Arbeitsort 2) Jahresdurchschnittswert

3) Abweichungen ergeben sich durch Rundungen 4) bezogen auf alle zivilen Erwerbspersonen

Quelle: Arbeitskreis „Erwerbstätigenrechnung des Bundes und der Länder“ im Auftrag der Statistischen Ämter des Bundes und der Länder, Bundesagentur für Arbeit

### 03. Sozialversicherungspflichtig Beschäftigte

#### Wirtschaftsbereiche der WZ 2008

	Land- und Forstwirtschaft, Fischerei		Produzierendes Gewerbe		Handel, Gastgewerbe Verkehr		sonstige Dienstleistungen		insgesamt <sup>1)</sup>	
	30.06.23	30.06.22	30.06.23	30.06.22	30.06.23	30.06.22	30.06.23	30.06.22	30.06.23	30.06.22
<b>IHK-Bezirk Dortmund</b>	<b>575</b>	<b>567</b>	<b>96.087</b>	<b>94.233</b>	<b>114.053</b>	<b>115.671</b>	<b>251.726</b>	<b>248.427</b>	<b>462.441</b>	<b>458.898</b>
Stadt Dortmund	139	134	43.107	43.479	59.737	58.460	160.369	155.812	263.352	257.885
Stadt Hamm	89	97	14.482	14.969	15.728	15.901	32.276	32.193	62.575	63.160
Kreis Unna	347	336	38.498	35.785	38.588	41.310	59.081	60.422	136.514	137.853
Bergkamen	*	13	*	1.947	3.400	3.451	3.755	5.628	10.942	11.039
Bönen	20	27	3.378	3.095	2.716	4.365	2.473	2.745	8.587	10.232
Fröndenberg	55	61	1.713	1.787	931	950	1.718	1.711	4.417	4.509
Holzwickede	*	4	*	2.293	4.666	5.436	3.692	3.333	10.724	11.066
Kamen	16	13	3.241	3.136	3.530	3.686	6.066	6.035	12.853	12.870
Lünen	31	35	8.135	7.877	5.769	5.706	12.586	12.708	26.521	26.326
Schwerte	46	48	4.361	4.367	3.760	3.761	5.526	5.555	13.693	13.731
Selm	49	46	2.068	2.118	1.114	1.114	2.638	2.704	5.869	5.982
Unna	56	47	5.224	4.995	9.154	9.034	16.383	16.167	30.817	30.243
Werne	54	42	4.245	4.170	3.548	3.807	4.244	3.836	12.091	11.855

1) einschl. ohne Angabe des Wirtschaftszweiges

\* Wert wird aus Datenschutzgründen und der statistischen Geheimhaltung nicht bekanntgegeben

Quelle: IT.NRW

## 04. IHK-zugehörige Unternehmen

Wirtschaftszweige	IHK-Bezirk Dortmund			Stadt Dortmund			Stadt Hamm			Kreis Unna		
	Untern. insges.	eingetr. Untern. <sup>1)</sup>	nicht eingetr. Untern. <sup>2)</sup>	Untern. insges.	eingetr. Untern. <sup>1)</sup>	nicht eingetr. Untern. <sup>2)</sup>	Untern. insges.	eingetr. Untern. <sup>1)</sup>	nicht eingetr. Untern. <sup>2)</sup>	Untern. insges.	eingetr. Untern. <sup>1)</sup>	nicht eingetr. Untern. <sup>2)</sup>
Land- und Forstwirtsch., Fischerei	142	33	109	38	6	32	31	9	22	73	18	55
Produzierendes Gewerbe	4.109	2.443	1.666	2.027	1.213	814	505	292	213	1.577	938	639
Handel, Instandh. u. Repar. von Kfz	18.203	5.050	13.153	8.946	2.700	6.246	2.885	685	2.200	6.372	1.665	4.707
Gastgewerbe	2.884	670	2.214	1.595	433	1.162	368	83	285	921	154	767
Verkehr und Lagerei	2.141	1.072	1.069	1.183	529	654	239	107	132	719	436	283
Information und Kommunikation	3.321	1.327	1.994	1.993	936	1.057	382	102	280	946	289	657
Erbr. v. Finanz- u. Versicherungsdienstleistungen	3.326	1.371	1.955	1.925	890	1.035	388	125	263	1.013	356	657
Grundstücks - u. Wohnungswesen, Erbr. von freiberufl., wissenschaftl. und technischen sowie sonstigen wirtschaftl. Dienstleist.	18.177	9.404	8.773	9.704	5.417	4.287	2.448	1.164	1.284	6.025	2.823	3.202
Sonstige Dienstleistungen	6.787	1.326	5.461	3.410	754	2.656	1.014	170	844	2.363	402	1.961
<b>Untern. bestand 01.01.2024</b>	<b>59.090</b>	<b>22.696</b>	<b>36.394</b>	<b>30.821</b>	<b>12.878</b>	<b>17.943</b>	<b>8.260</b>	<b>2.737</b>	<b>5.523</b>	<b>20.009</b>	<b>7.081</b>	<b>12.928</b>
<b>Untern. bestand 01.01.2023</b>	<b>57.440</b>	<b>21.931</b>	<b>35.509</b>	<b>29.985</b>	<b>12.457</b>	<b>17.528</b>	<b>8.075</b>	<b>2.661</b>	<b>5.414</b>	<b>19.380</b>	<b>6.813</b>	<b>12.567</b>

1) eingetragene Firmen im Handelsregister einschl. Betriebsstätten und Genossenschaften 2) Kleingewerbetreibende

Quelle: IHK zu Dortmund



## 05. Unternehmensinsolvenzen

	Verfahren insgesamt		Veränderung in %	Verfahren insgesamt				
	2023	2022		2021	2020	2019	2018	2017
IHK-Bezirk Dortmund	<b>297</b>	<b>249</b>	<b>19,3</b>	<b>286</b>	<b>307</b>	<b>362</b>	<b>394</b>	<b>414</b>
Stadt Dortmund	164	153	7,2	173	174	223	232	243
Stadt Hamm	47	36	30,6	44	44	48	52	55
Kreis Unna	86	60	43,3	69	89	91	110	116
Bergkamen	10	2	400,0	5	10	13	14	12
Bönen	2	8	-75,0	2	3	8	2	4
Fröndenberg	4	2	100,0	5	3	1	7	3
Holzwickede	0	5	-	3	1	2	8	7
Kamen	17	0	-	12	9	9	7	10
Lünen	22	12	83,3	9	24	26	25	32
Schwerte	12	7	71,4	5	16	14	16	14
Selm	6	3	100,0	4	4	6	7	11
Unna	8	15	-46,7	18	12	8	13	11
Werne	5	6	-16,7	6	7	4	11	12

## 06. Bruttoinlandsprodukt und Bruttowertschöpfung

	Bruttoinlandsprodukt zu Marktpreisen <sup>1) 2)</sup>				Bruttowertschöpfung zu Herstellungspreisen <sup>1) 2)</sup>							
	insgesamt <sup>3)</sup>		je Erwerbstätigen		davon im Wirtschaftsbereich							
	in Mio. Euro		in Euro		Land- und Forstwirtschaft, Fischerei		Produzierendes Gewerbe		Dienstleistungsbereich		insgesamt <sup>3)</sup>	
					in Mio. Euro							
	2021	2020	2021	2020	2021	2020	2021	2020	2021	2020	2021	2020
IHK-Bezirk Dortmund	<b>43.221</b>	<b>41.284</b>	<b>72.409</b>	<b>69.352</b>	<b>96</b>	<b>86</b>	<b>9.018</b>	<b>8.721</b>	<b>29.988</b>	<b>28.627</b>	<b>39.102</b>	<b>37.434</b>
Stadt Dortmund	24.595	23.688	73.897	71.439	8	7	4.266	4.165	17.978	17.307	<b>22.251</b>	<b>21.479</b>
Stadt Hamm	5.528	5.451	65.705	65.080	25	22	1.270	1.363	3.706	3.557	<b>5.001</b>	<b>4.943</b>
Kreis Unna	13.098	12.145	72.784	67.491	63	57	3.482	3.193	8.304	7.763	<b>11.850</b>	<b>11.012</b>

1) vorläufige Ergebnisse 2) in jeweiligen Preisen

3) Abweichungen ergeben sich durch Rundungen

Quelle: Statistische Ämter des Bundes und der Länder

## 07. Verarbeitendes Gewerbe

	Betriebe <sup>1) u. 2)</sup>		Beschäftigte <sup>2)</sup>		Gesamtumsatz in Mio Euro <sup>3) u. 4)</sup>		Auslandsumsatz in Mio Euro <sup>3) u. 4)</sup>		Exportquote in %	
	2023	2022	2023	2022	2023	2022	2023	2022	2023	2022
IHK-Bezirk Dortmund	<b>481</b>	<b>476</b>	<b>55.390</b>	<b>54.211</b>	<b>18.273,4</b>	<b>17.848,7</b>	<b>7.585,0</b>	<b>7.450,1</b>	<b>41,5</b>	<b>41,7</b>
Stadt Dortmund	184	183	21.857	21.016	7.109,5	6.525,8	3.368,5	3.185,1	47,4	48,8
Stadt Hamm	79	79	8.887	8.956	3.240,1	3.248,1	1.120,5	1.184,6	34,6	36,5
Kreis Unna	218	214	24.646	24.239	7.923,7	8.074,8	3.095,9	3.080,4	39,1	38,1
Bergkamen	14	13	2.551	2.620	427,0	414,5	279,4	251,1	65,4	60,6
Bönen	14	14	2.601	2.522	961,9	1.015,0	704,4	773,3	73,2	76,2
Fröndenberg	18	18	*	*	179,4	178,9	30,0	39,1	16,7	27,5
Holzwickede	13	12	1.565	1.564	490,6	457,2	135,7	127,6	27,7	27,9
Kamen	23	23	2.037	2.170	684,7	654,2	229,3	218,6	33,5	33,4
Lünen	35	35	*	*	2.343,7	2.482,9	568,6	540,2	24,3	21,8
Schwerte	33	33	3.120	3.104	1.298,9	1.285,3	609,8	567,1	46,9	44,1
Selm	10	10	1.181	1.205	177,9	177,8	21,7	21,6	12,2	12,1
Unna	36	35	3.495	3.298	700,3	714,7	300,1	282,6	42,9	39,5
Werne	22	21	2.877	2.735	659,2	694,2	216,9	259,2	32,9	37,3

1) in Betrieben mit 20 und mehr Beschäftigten 2) Stand zum 30.09. 3) endgültiger Jahreswert

4) Abweichungen ergeben sich durch Rundungen \* Wert wird aus Datenschutzgründen und der statistischen Geheimhaltung nicht bekanntgegeben

Quelle: IT.NRW

## 08. Einzelhandelskennziffern

	Einzelhandelsumsatz 2024		Einzelhandelsrelevante Kaufkraft 2024		Zentralitätskennziffer 2024
	in Mio. Euro <sup>1)</sup>	in Mio. Euro <sup>1)</sup>	in Euro pro Kopf <sup>1)</sup>	EH-Kaufkraft-Index (D=100) <sup>2)</sup>	(D=100) <sup>2) 3)</sup>
<b>IHK-Bezirk Dortmund</b>	<b>7.833,89</b>	<b>8.296,70</b>	<b>7.056</b>	<b>93,5</b>	<b>108,3</b>
Stadt Dortmund	4.185,94	4.202,88	7.059	93,5	114,3
Stadt Hamm	1.129,61	1.207,06	6.662	88,3	107,4
Kreis Unna	2.518,35	2.886,76	7.230	95,8	100,1
Bergkamen	278,80	325,73	6.582	87,2	98,2
Bönen	104,53	125,78	6.811	90,3	95,3
Fröndenberg	92,66	160,55	7.806	103,4	66,2
Holzwickede	106,32	137,37	7.944	105,3	88,8
Kamen	394,20	307,38	7.149	94,7	147,1
Lünen	503,62	573,81	6.592	87,3	100,7
Schwerte	272,32	360,39	7.723	102,3	86,7
Selm	137,91	196,26	7.465	98,9	80,6
Unna	479,96	467,55	7.689	101,9	117,8
Werne	148,03	231,95	7.820	103,6	73,2

1) Abweichungen ergeben sich durch Rundungen. 2) Die Kennziffer bezieht sich auf den Bundesdurchschnitt (D =100).

3) Die Zentralitätskennziffer weist die Attraktivität einer Stadt als Einzelhandelsstandort aus. Sie bildet das Verhältnis des Einzelhandelsumsatzes zur vor Ort vorhandenen einzelhandelsrelevanten Kaufkraft ab.

Daten sind Prognosewerte.

Quelle: Einzelhandelsrelevante Kaufkraft: © Michael Bauer Research GmbH, Nürnberg 2024  
 Einzelhandelsumsatz: © Michael Bauer Research GmbH, Nürnberg und  
 CIMA Beratung + Management GmbH / BBE Handelsberatung GmbH, München, 2024

## 09. Gemeindesteuern

	Gewerbesteuer-Hebesatz nach Ertrag				Grundsteuer B			
	2024	2023	2022	2021	2024	2023	2022	2021
<b>Kreisfreie Städte</b>								
Dortmund	485	485	485	485	610	610	610	610
Hamm	465	465	465	465	600	600	600	600
<b>Kreis Unna</b>								
Bergkamen	480	480	480	480	670	670	670	670
Bönen	475	475	475	475	940	940	940	940
Fröndenberg	465	465	465	465	695	695	695	695
Holzwickede	460	460	460	460	560	560	560	560
Kamen	470	470	470	470	940	690	690	690
Lünen	490	490	490	490	760	760	760	760
Schwerte	490	490	490	490	880	880	880	880
Selm	485	485	485	485	825	825	825	825
Unna	481	481	481	481	843	843	843	843
Werne	445	445	445	445	665	665	665	665
<b>mittlerer Hebesatz</b>	<b>474</b>	<b>474</b>	<b>474</b>	<b>474</b>	<b>749</b>	<b>728</b>	<b>728</b>	<b>728</b>

## 10. Berufsausbildung

	Eingetragene Ausbildungs- verhältnisse insgesamt		Neueingetragene Ausbildungs- verhältnisse insgesamt		Teilnehmer an Abschlussprüfungen		bestandene Abschlussprüfungen in %	
	2023	2022	2023	2022	2023	2022	2023	2022
IHK-Ausbildungsberufe								
Kaufmännischer Bereich	6.921	7.145	2.887	3.114	3.596	4.089	85,7	84,9
Gewerblicher Bereich	3.805	3.694	1.453	1.334	2.119	2.304	85,6	84,7
<b>Insgesamt</b>	<b>10.726</b>	<b>10.839</b>	<b>4.340</b>	<b>4.448</b>	<b>5.715</b>	<b>6.393</b>	<b>85,6</b>	<b>84,9</b>

## 11. Weiterbildung

	2023	2022	IHK-Fortbildungsprüfungen	Teilnehmer		bestandene Prüfungen	
				2023	2022	2023	2022
IHK-Maßnahmen							
<b>Anpassungsbildung</b>			Meister u.ä.	437	516	64,1	63,2
Veranstaltungen	210	166	Fachwirte	303	347	71,9	68,3
Teilnehmer	1.686	1.608	Fachkaufleute	95	107	69,5	58,9
durchschnittl. Teilnehmerzahl	8,0	9,7	Betriebswirte	57	57	63,2	56,1
<b>Aufstiegsbildung</b>			Fremdsprachliche Kräfte	152	177	92,1	93,2
Veranstaltungen	51	53	sonstige kaufmännische Kräfte	29	24	93,1	100,0
Teilnehmer	629	763	sonstige gewerbliche Kräfte	51	41	80,4	78,0
durchschnittl. Teilnehmerzahl	12,3	14,4	<b>Insgesamt</b>	<b>1.124</b>	<b>1.269</b>	<b>71,9</b>	<b>69,3</b>



## **Industrie- und Handelskammer zu Dortmund**

Märkische Straße 120

44141 Dortmund

Redaktion: Ralf Bollenberg

Tel.: (0231) 54 17-106

E-Mail: [r.bollenberg@dortmund.ihk.de](mailto:r.bollenberg@dortmund.ihk.de)

[www.ihk.de/dortmund](http://www.ihk.de/dortmund)



Industrie- und Handelskammer  
zu Dortmund