

## Unternehmensinsolvenzen Januar bis September 2024

Die Unternehmensinsolvenz wird von Unternehmen beantragt, die überschuldet oder zahlungsunfähig sind oder denen eine Zahlungsunfähigkeit droht. Oftmals sind durch eine Unternehmensinsolvenz die Arbeitsplätze der Beschäftigten gefährdet.

Insolvenzverfahren	Cuxhaven	Osterholz	Rotenburg (Wümme)	Stade	Verden	Elbe-Weser- Raum	Nieder- sachsen
eröffnet	30	9	12	28	22	101	1.027
mangels Masse abgewiesen	6	2	8	7	7	30	359
Verfahren insgesamt	36	11	20	35	29	131	1.386
Verfahren im Vorjahreszeitraum	34	13	20	24	14	105	1.003
<b>Veränderung (in Prozent)</b>	<b>5,9</b>	<b>-15,4</b>	<b>0,0</b>	<b>45,8</b>	<b>107,1</b>	<b>24,8</b>	<b>38,2</b>
Beschäftigte, Anzahl	52	141	78	435	139	845	12.131
voraussichtliche Forderungen, in 1.000 Euro	10.722	8.161	4.777	210.488	10.828	244.976	5.419.876

Die Statistik über beantragte Insolvenzverfahren in Niedersachsen informiert über die Entscheidungen der Insolvenzgerichte zu den dort beantragten Insolvenzverfahren. Dargestellt werden alle Regelinsolvenzverfahren und vereinfachten Verfahren, die eröffnet oder mangels Masse abgewiesen wurde.

- = nichts vorhanden.

Die Anzahl der Beschäftigten ist nicht bei allen Insolvenzverfahren bekannt. Die nachgewiesene Anzahl der Arbeitnehmer/-innen ist daher unvollständig.

Stand: 25.10.2024.

Quelle: Landesamt für Statistik Niedersachsen.

## Ehemals selbständig Tätige Januar bis September 2024

Die Insolvenzordnung räumt Schuldnern die Möglichkeit ein, sich durch ein Insolvenzverfahren mit anschließender Restschuldbefreiung von ihren Schulden zu befreien. Alle zum Zeitpunkt der Antragstellung Selbstständigen, unabhängig vom Umfang ihrer Tätigkeit, unterfallen in der Regel dem Regelinsolvenzverfahren. Ehemals Selbstständigen ist wie natürlichen Personen das vereinfachte Insolvenzverfahren eröffnet, sofern die Vermögensverhältnisse überschaubar sind und keine Forderungen aus Arbeitsverhältnissen bestehen. Die Überschaubarkeit ist gegeben, wenn der Schuldner zum Zeitpunkt der Eröffnung nicht mehr als 19 Gläubiger hat.

Insolvenzverfahren	Cuxhaven	Osterholz	Rotenburg (Wümme)	Stade	Verden	Elbe-Weser-Raum	Niedersachsen
eröffnet	28	21	34	44	11	138	1.588
mangels Masse abgewiesen	7	1	1	4	2	15	95
Schuldenbereinigungsplan angenommen	-	-	-	-	-	-	2
Verfahren insgesamt	35	22	35	48	13	153	1.685
Verfahren im Vorjahreszeitraum	44	11	33	53	8	149	1.594
<b>Veränderung (in Prozent)</b>	<b>-20,5</b>	<b>100,0</b>	<b>6,1</b>	<b>-9,4</b>	<b>62,5</b>	<b>2,7</b>	<b>2,7</b>
voraussichtliche Forderungen, in 1.000 Euro	-	-	-	-	-	-	265.792

- = nichts vorhanden.

Stand: 25.10.2024.

Quelle: Landesamt für Statistik Niedersachsen.

## Unternehmensinsolvenzen 2023

Die Unternehmensinsolvenz wird von Unternehmen beantragt, die überschuldet oder zahlungsunfähig sind oder denen eine Zahlungsunfähigkeit droht. Oftmals sind durch eine Unternehmensinsolvenz die Arbeitsplätze der Beschäftigten gefährdet.

Insolvenzverfahren	Cuxhaven	Osterholz	Rotenburg (Wümme)	Stade	Verden	Elbe-Weser- Raum	Nieder- sachsen
eröffnet	33	17	16	26	16	108	1.042
mangels Masse abgewiesen	7	-	10	7	3	27	324
Verfahren insgesamt	40	17	26	33	19	135	1.366
Verfahren im Vorjahreszeitraum	27	6	28	25	11	97	1.164
<b>Veränderung (in Prozent)</b>	<b>48,1</b>	<b>183,3</b>	<b>-7,1</b>	<b>32,0</b>	<b>72,7</b>	<b>39,2</b>	<b>17,4</b>
Beschäftigte, Anzahl	295	275	37	294	611	1.512	13.852
voraussichtliche Forderungen, in 1.000 Euro	17.045	10.349	5.886	18.794	15.033	67.107	1.793.056

Die Statistik über beantragte Insolvenzverfahren in Niedersachsen informiert über die Entscheidungen der Insolvenzgerichte zu den dort beantragten Insolvenzverfahren. Dargestellt werden alle Regelinsolvenzverfahren und vereinfachten Verfahren, die eröffnet oder mangels Masse abgewiesen wurde.

- = nichts vorhanden.

Die Anzahl der Beschäftigten ist nicht bei allen Insolvenzverfahren bekannt. Die nachgewiesene Anzahl der Arbeitnehmer/-innen ist daher unvollständig.

Stand: 18.01.2024.

Quelle: Landesamt für Statistik Niedersachsen.

## Insolvenzen nach Wirtschaftszweigen 2023

Nr. der Klassifikation	Wirtschaftsbereich	Insolvenzverfahren insgesamt	Verfahren im Vorjahreszeitraum	Veränderung in Prozent
A	Land- u. Forstwirtschaft, Fischerei	4	2	100,0%
B	Bergbau u. Gewinnung v. Steinen u. Erden	0	0	0,0%
C	Verarbeitendes Gewerbe	17	5	240,0%
D	Energieversorgung	0	2	X
E	Wasserversorg., Entsorg., Beseit. v. Umweltverschm.	0	0	0,0%
F	Baugewerbe	20	18	11,1%
G	Handel; Instandhaltung u. Rep. v. KFZ	23	18	27,8%
H	Verkehr und Lagerei	12	3	300,0%
I	Gastgewerbe	14	9	55,6%
J	Information u. Kommunikation	2	5	-60,0%
K	Finanz-, Versicherungs-Dienstleistungen	3	2	50,0%
L	Grundstücks- u. Wohnungswesen	2	4	-50,0%
M	Freiberufliche, wiss. u. techn. Dienstleistungen	14	8	75,0%
N	Sonst. wirtschaftl. Dienstleistungen.	12	11	9,1%
O	Öffentlich Verwaltung, Verteidigung; Sozialversicherung	0	0	0,0%
P	Erziehung u. Unterricht	0	5	X
Q	Gesundheits- u. Sozialwesen	8	0	X
R	Kunst, Unterhaltung u. Erholung	1	2	-50,0%
S	Sonst. Dienstleistungen	3	3	0,0%
<b>A-S</b>	<b>Zusammen</b>	<b>135</b>	<b>97</b>	<b>39,2%</b>

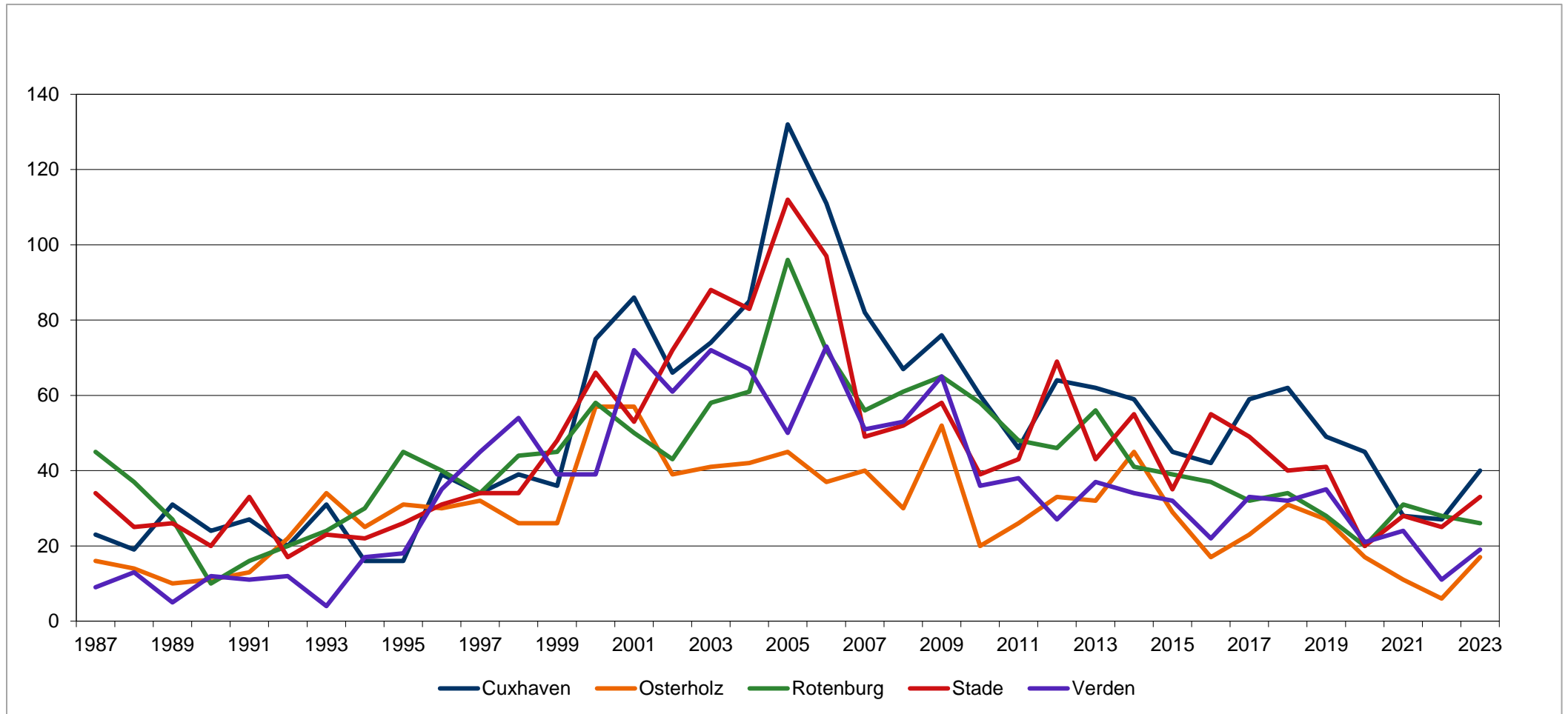
Beantragte Unternehmensinsolvenzen im Elbe-Weser-Raum nach Wirtschaftszweigen.

X = Ergebnis nicht sinnvoll.

Stand: 18.01.2024.

Quelle: Landesamt für Statistik Niedersachsen.

## Unternehmensinsolvenzen nach Landkreisen im Elbe-Weser-Raum von 1987 bis 2023



1987-1998: Konkurs- und Vergleichsverfahren, 1999-2023: Unternehmensinsolvenzen (Regelinsolvenzverfahren), Anzahl. Eigene Berechnungen und Darstellung.  
Hinweis: Aufgrund der Corona-Pandemie war die Insolvenzantragspflicht im Jahr 2020 zeit- und teilweise ausgesetzt.  
Stand: 18.01.2024.  
Quelle: Landesamt für Statistik Niedersachsen.

## Ehemals selbständig Tätige 2023

Die Insolvenzordnung räumt Schuldner die Möglichkeit ein, sich durch ein Insolvenzverfahren mit anschließender Restschuldbefreiung von ihren Schulden zu befreien. Alle zum Zeitpunkt der Antragstellung Selbstständigen, unabhängig vom Umfang ihrer Tätigkeit, unterfallen in der Regel dem Regelinsolvenzverfahren. Ehemals Selbstständigen ist wie natürlichen Personen das vereinfachte Insolvenzverfahren eröffnet, sofern die Vermögensverhältnisse überschaubar sind und keine Forderungen aus Arbeitsverhältnissen bestehen. Die Überschaubarkeit ist gegeben, wenn der Schuldner zum Zeitpunkt der Eröffnung nicht mehr als 19 Gläubiger hat.

Insolvenzverfahren	Cuxhaven	Osterholz	Rotenburg (Wümme)	Stade	Verden	Elbe-Weser- Raum	Nieder- sachsen
eröffnet	50	20	39	62	18	189	2.004
mangels Masse abgewiesen	5	1	4	1	2	13	127
Schuldenbereinigungsplan angenommen	-	-	-	-	-	-	6
Verfahren insgesamt	55	21	43	63	20	202	2.137
Verfahren im Vorjahreszeitraum	62	37	45	56	23	223	2.169
<b>Veränderung (in Prozent)</b>	<b>-11,3</b>	<b>-43,2</b>	<b>-4,4</b>	<b>12,5</b>	<b>-13,0</b>	<b>-9,4</b>	<b>-1,5</b>
voraussichtliche Forderungen, in 1.000 Euro	-	-	-	-	-	-	-

- = nichts vorhanden.

Stand: 18.01.2024.

Quelle: Landesamt für Statistik Niedersachsen.

### **Ansprechpartner:**

IHK Stade für den Elbe-Weser-Raum

Henrik Gerken

Tel.: 04141 524-285

E-Mail: [henrik.gerken@stade.ihk.de](mailto:henrik.gerken@stade.ihk.de)